

MOD

“SH3_Commander_3.2 for LSH3“

for LivingSilentHunter3 (LSH3) Version 4.0

ACHTUNG: dieser MOD ist ausschließlich für die Verwendung mit der Version 4.0 oder höher von „LSH3“ geeignet! Dieser MOD ist nicht kompatibel mit anderen SH3 „Groß-MODS“ wie GWX oder mit der Standardversion von SH3 (Stock SH3)!

Installation:

Zuerst bitte die neue Version 3.2 des SH3_Commander besorgen und die Installation durchführen. Das Installationsprogramm richtet ein Verzeichnis „.../Programme/SH3 Commander“ ein. In dieses Verzeichnis bitte das Programm JSGME.exe (den Mod-Enabler) kopieren und einmal starten.

In das neu entstandene Unterverzeichnis „MODS“ nun den MOD (das Verzeichnis) „SH3_Commander_32-MOD-for-LSH3“ kopieren. Dann JSGME starten und den Mod aktivieren (von links nach rechts verschieben). Fertig.

Inhalt/Funktion:

Dieser MOD passt die Schiffsklassen und Schiffsnamen sowie andere Einstellungen wie Rang des Spielers an die Erfordernisse von LSH3 Version 4.0 an. Der MOD enthält einen geänderten Ladebildschirm mit den Hinweis auf „Start via SH3-Commander“.

ATTENTION: this MOD can only be used with “LSH3” Version 4.0 or higher! This MOD is incompatible with other “Super-MODs” like GWX or with Stock – SH3!

Installation:

First of all, get the newest version “SH3_Commander 3.2” and run the installation program. The installation program will create a sub-folder “.../programs/SH3 Commander”. In this sub-folder, please insert a copy of JSGME.exe (Mod-Enabler) and run this program once.

This will create a new folder “.../programs/SH3 Commander/MODS”. Copy the Mod (the folder) “SH3_Commander_32-MOD-for-LSH3” into this new folder. Then run JSGME and activate the MOD. That's all.

Content/Function:

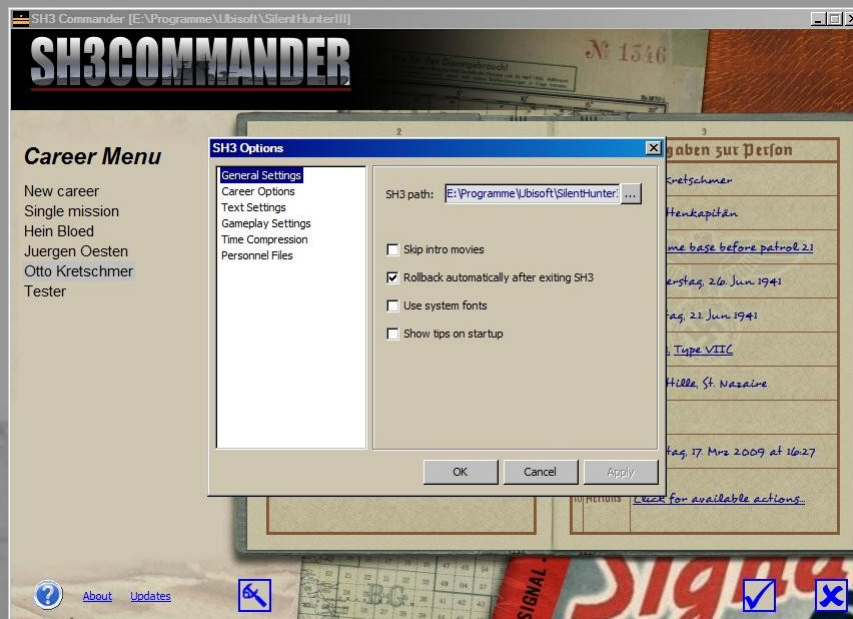
This MOD changes the ship types and ship names and other settings like (the starting) “rank” of the player, which will be needed for LSH3. Additionally, there is a new loading screen with the reference “Start via SH3-Commander”.

Zwei Einstellungen aus dem SH3_Cmdr werden allen Anwendern empfohlen:

- klicke auf das „Werkzeugsymbol“,
- dann auf „General Settings“

The following two settings are highly recommended to all SH3_Cmdr user:

- click on the icon “Tool”,
- then on “General Settings”

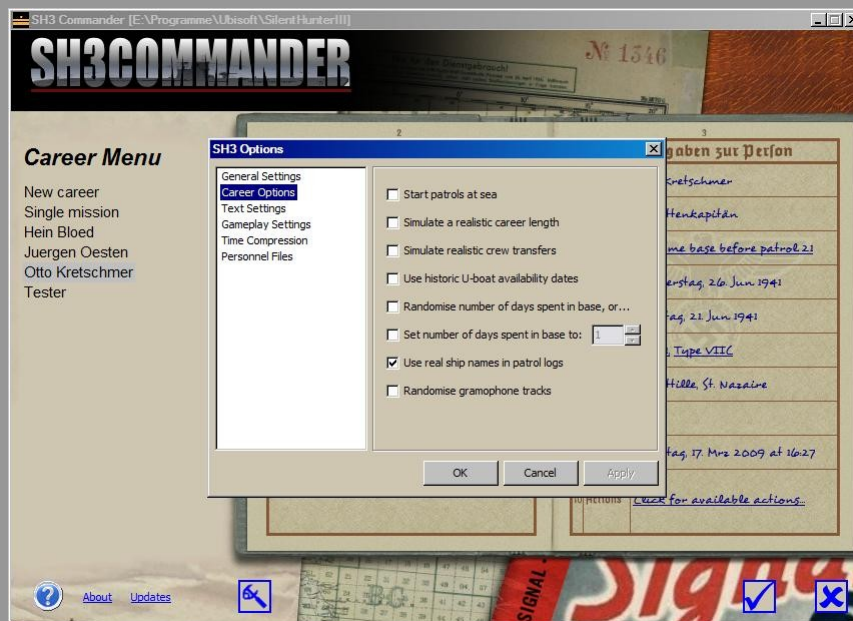


Aktiviere die Funktion „Rollback automatically after exiting SH3“. Damit werden alle vom SH3_Cmdr vorgenommenen Änderungen wieder rückgängig gemacht. In SH3 können nun MODs aktiviert oder deaktiviert werden.

Activate the function “Rollback automatically after exiting SH3”. All changes made by SH3_Cmdr will be “deleted”. After this “Rollback”, you can add some more MODs or de-activate some existing MODs.

⚠️ ACHTUNG: Niemals MODs in „SilentHunter3“ einbauen oder ausbauen, solange die Veränderungen des SH3_Cmdr noch aktiv sind!

⚠️ ATTENTION: Never install or de-install a MOD to “SilentHunter3” as long as the changes of settings by SH3_Cmdr are active!



Aktiviere die Option „Use real ship names in patrol log“. Der SH3_Cmdr trägt dann im Logbuch zu (fast) jedem versenktem Schiff den Namen, die Ladung und die Anzahl der gefallenen Seeleute ein.

Activate the option “Use real ship names in patrol log”. SH3_Cmdr will add the name, the cargo type and the number of men lost to (nearly) every ship you sunk.

Danksagung:

Jeason Jones für seinen genialen SH3-Commander – und natürlich für seinen JSGME, der auch bei anderen Programme MODs aktiviert.

Credits:

Jeason Jones for his famous SH3-Commander – and of course for his JSGME, which can also be used to activate MODs in/for other programs than SH3.

Nutzung:

Der MOD ist „freeware“ und kann von jedermann privat genutzt werden. Die Verwendung dieses MODs oder Teilen davon in anderen MODs für „SH3“ bedarf der Zustimmung des Autors.

Using/Permission:

This MOD is “freeware” and can be used by everyone. If you want to use this MOD or parts of it in other MODs for “SH3”, please ask the author for permission.

Autor/en:

rowi58; Kontakt über die bekannten Foren

Author/s:

rowi58; contact via renown forums



rowi58



rowi58
2009-03-29